



Whitework Embroidery

تاریخچه شبکه دوزی، ژوردوزی و...

* سفید دوزی (Whitework embroidery):

- طبق نظر اساتید و هنرمندان عرصه سوزندوزی بین المللی ، اصطلاح سفیددوزی به طیف گسترده‌ای از سوزن‌دوزی‌هایی اطلاق می‌شود که به طور سنتی از نخ سفید جهت سوزن‌دوزی و گل‌دوزی بر روی پارچه سفید که عمدتاً از جنس کتان و گاهی پنبه بوده است استفاده می‌شد.

- این شاخه از هنر سوزندوزی قدمت هزار ساله دارد . البته هر طیف از آن در مناطق مختلف جهان و در قرون مختلف پدیدار شده و تکامل یافته اند. این نوع از سوزندوزی در سراسر اروپا رایج شد ولی نمونه های قدیمی و ابتدایی آن در این قاره متعلق به کشور ایتا لیا است. در اروپا قبل از قرن ۱۶ میلادی، لباس‌های گلدوزی شده منجمله سوزندوزی با نخ سفید و سایر منسوجات فاخر به کلیسا و خانواده سلطنتی محدود می‌شدند. در اوایل قرن ۱۸، این نوع از سوزندوزی به عنوان جایگزینی برای توری دوزی بسیار محبوب بود. هنگامی که مقبره سنت کاتبرت که در قرن ۹ ساخته شده بود در قرن دوازدهم باز شد نمونه‌ای از کار با نخ کشیده (تکنیک drawn thread work) در آن یافت شد. در قرن ۱۶ سفیددوزی و توری دوزی ها را کاردینال ریشلیو به فرانسه معرفی کرد. در قرن ۱۶ و ۱۷ در انگلستان آنقدر محبوب بود که طبق قانون، فقط طبقات اشراف می توانستند لباسهایی با این سبک از سوزندوزی بپوشند. نمونه های بسیار قدیم از نوع سوزندوزی متعلق به کشور های آسیایی همچون ایران و هندوستان نیز موجود است .

- لازم به ذکر است که هنرمندان امروزه در کنار حفظ اصالت آثار ، گاهی از همان تکنیکهای قدیمی ولی با رنگبندی متفاوت نیز بهره میبرند.



کاتبرت، قدیس دوره قرون وسطی در شمال - St Cuthbert



کاردینال ریشلیو
صدر اعظم لوئی ۱۳
معروف به عالیجناب
سرخپوش - فرانسه

*A ton Souverain
le dieu te present te nomme
admiras un jour d'abus a l'ou
ministres de exemple
e monarques de guide
matiere a l'histoire
sibiet aux vers*

ARNAUD D'ARNAUD
DUC DE RICHELIEU

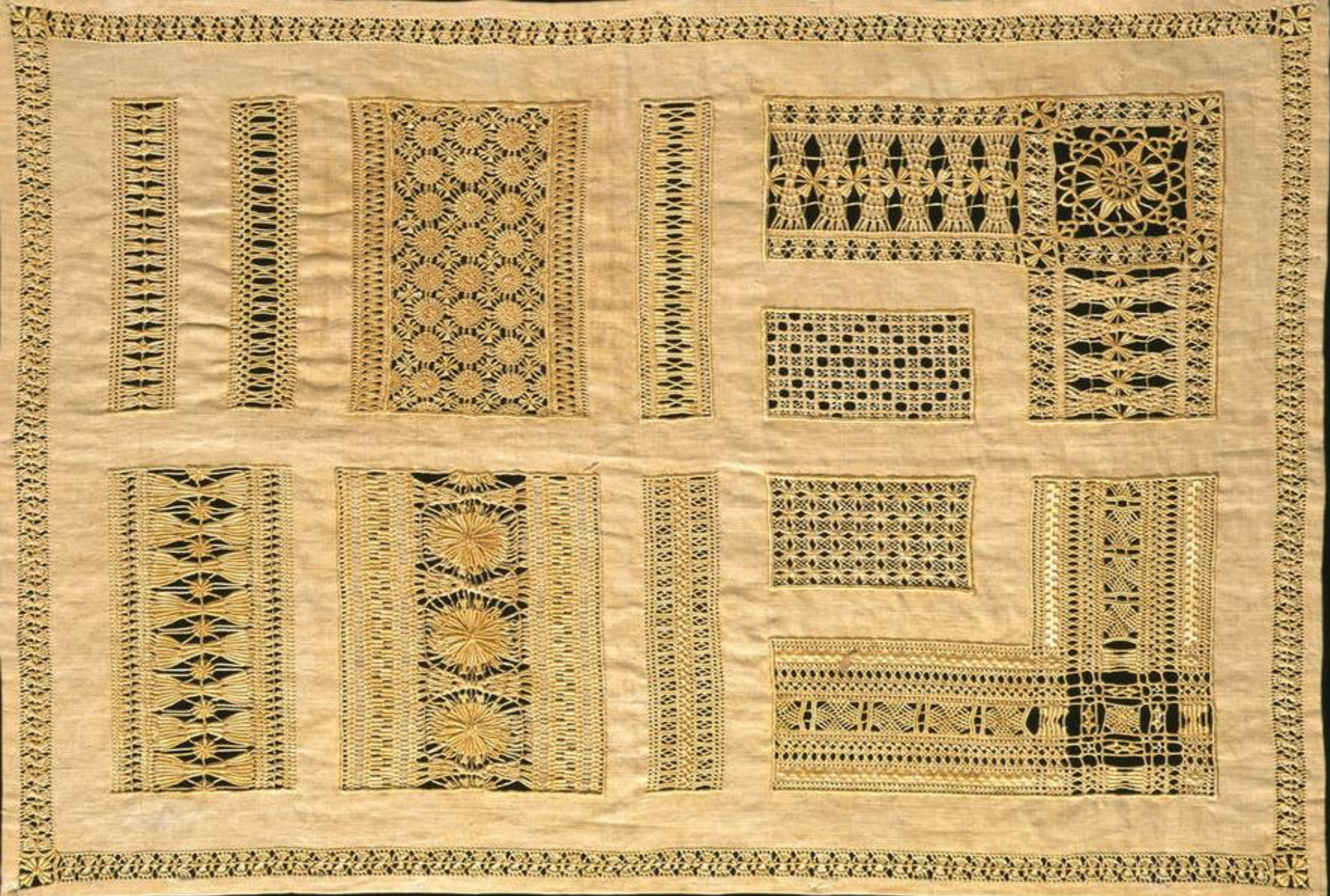
انواع سفید دوزی :

(تقسیم بندی بر اساس نمونه‌های پر کاربرد و شناخته شده- آسیا و اروپا)

- 1. Drawn thread work**
- 2. Broderie Anglaise**
- 3. Hardanger embroidery**
- 4. Hedebo embroidery**
- 5. Mountmellick embroidery**
- 6. Reticella**
- 7. Schwalm**
- 8. Iranian whitework embroidery**
- 9. Chikankari**

1. Drawn thread work

- نخ کشی یا drawn thread به تکنیکهای دوختی اشاره دارد که در آن تار و پود پارچه جدا می شوند و رشته های باقی مانده نخ در پارچه به اشکال مختلف دسته بندی و تزئین می شوند. طی قرون متمادی و در سراسر جهان اجرا میشود. این روش دوخت در سایر مواردی که زیر مجموعه سفیددوزی هستند نیز دیده می شود. تصور میشود منشاء این سبک از سفیددوزی مصر باستان باشد.
- از نوع سوزندوزی بیشتر برای لباسها و پارچه های مربوط به کلیسا استفاده میشود. استفاده از آن در قرن ۱۶ برای تزئین لبه های رومیزی و لباسهای زیر بسیار محبوب بود. نمونههایی از نخ کشی مربوط به قرن ۹ میلادی در مقبره سنت کاتبرت مشاهده شده است.



***Sampler- Hamburg (city)- V&A Museum - 1884**



***Handkerchief**

V&A Museum

1868

Algeria

دستمال
متعلق به کشور الجزیره



7786 MAKING DRAWN WORK.

***Making Mexican drawn work, early 20th century**

2. Broderie anglaise

(سوزندوزی انگلیسی)

- سرچشمه این سبک از سفیددوزی در اروپای شرقی (احتمال زیاد از منطقه ای که امروزه به نام جمهوری چک شناخته میشود) بیان شده است. در قرن ۱۹ در انگلستان از محبوبیت بسیاری برخوردار شد و به شهرت زیادی رسید به گونه ای که به نام سوزندوزی انگلیسی در جهان معروف شد. در سال ۱۸۷۰ ماشینهای گلدوزی سوئیسی برای دوخت نقوش این سوزندوزی استفاده شد. امروزه نیز بیشتر پارچهها توسط ماشینهای و چرخهای صنعتی گلدوزی می شوند.

- تکنیکهای استفاده شده در سوزندوزی انگلیسی بسیار ساده است (دندانموشی، ساتن دوزی و ...)

- سوراخهای گرد و یا بیضی شکل روی پارچه ایجاد می شوند و نقوش گیاهی را خلق می کنند.



***Cape -V&A Museum – 1870**

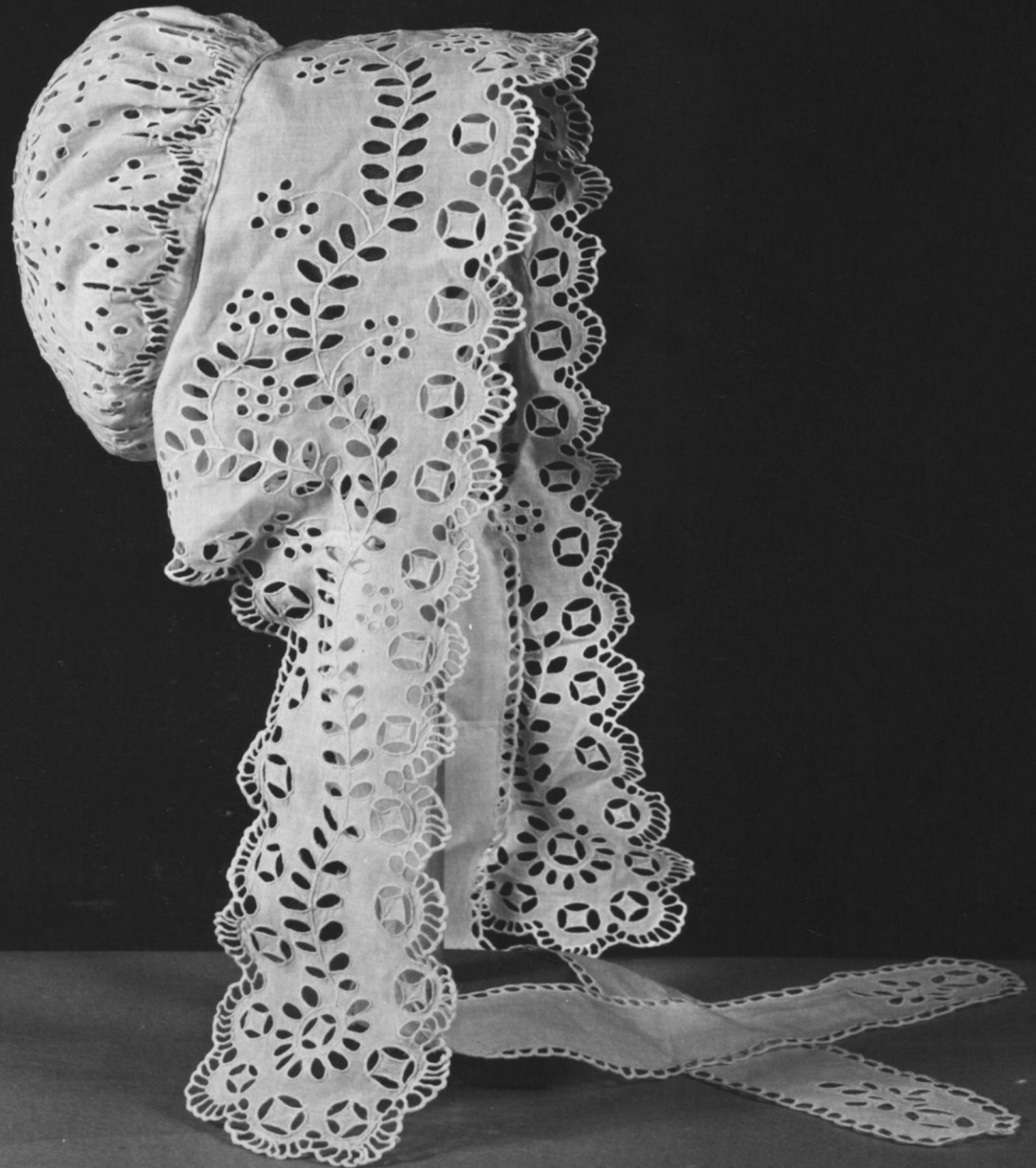
(شنل)

*Bonnet

**-V&A
Museum**

-1860

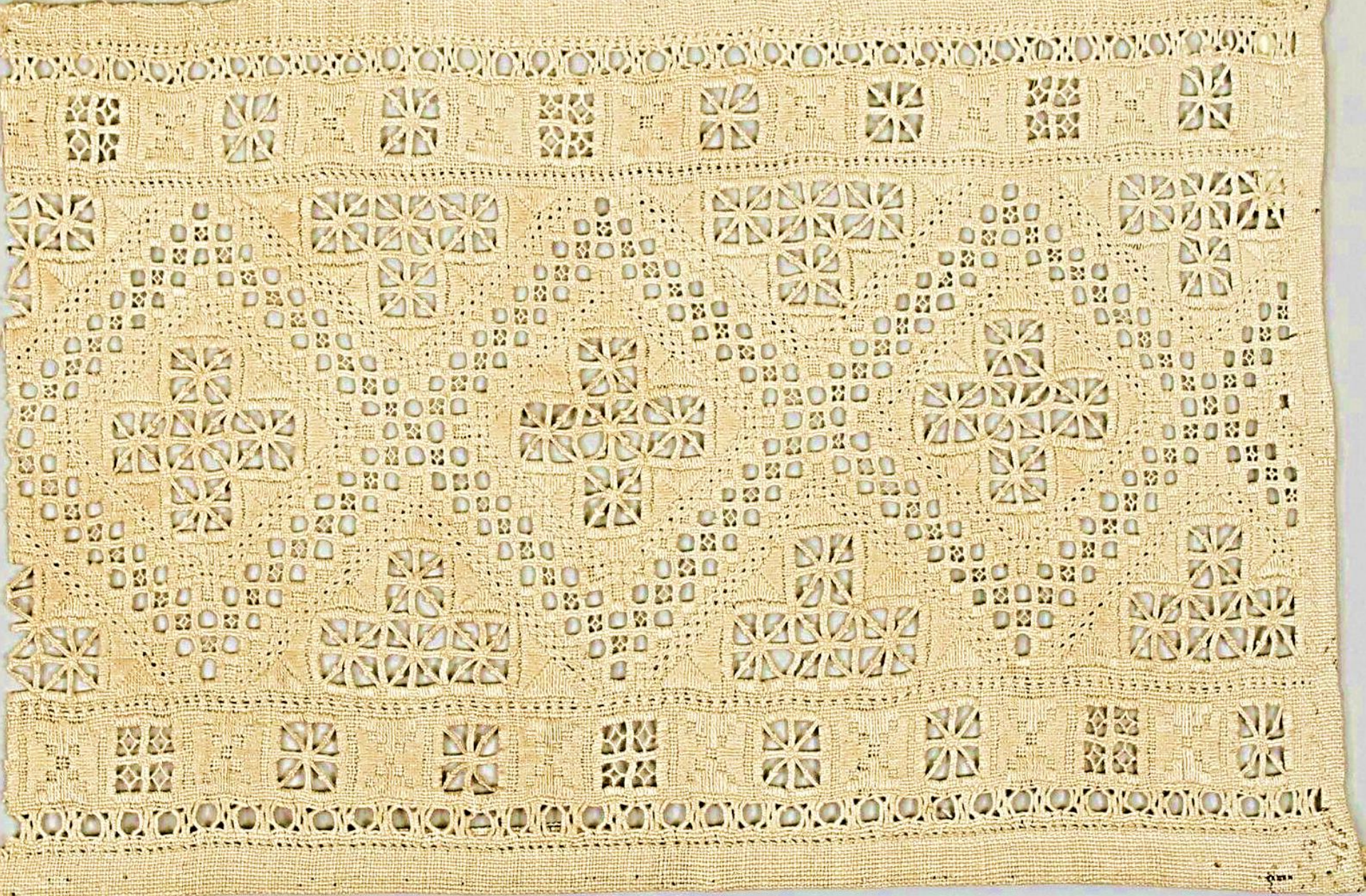
(نوعی کلاه برای
مرتب نگهداشتن
موی بانوان و
همچنین محافظت
از مو در برابر گرد
و غبار و نور
خورشید)





3. Hardanger embroidery

- Hardanger منطقه است با فرهنگ سنتی در کشور نروژ است . در این منطقه گیاه کتان را پرورش می دهند و برای تولید پارچه و سوزندوی استفاده می کنند.
- بین سالهای ۱۶۵۰ تا ۱۸۵۰، Hardangersom یا Hardanger embroidery به معنی سوزندوی منطقه Hardanger در نروژ رونق گرفت.
- منشاء دقیق این نوع سوزندوی کاملاً مشخص نیست ولی گمان می رود که آغاز آن در ایران دوران باستان باشد که ابتدا در دوران رنسانس در ایتالیا گسترش یافت و سپس در میان کشورهای شمال اروپا رونق گرفت.
- از نظر تاریخی این سوزندوی بر روی پارچه های کتان (لینن) ۳۶ کانت یا بالاتر اجرا می شود. ولی سوزندوی های مدرن بر روی پارچه های لینن ۲۲ کانتی است .
- از این سوزندوی برای تزئین لباس های سنتی نروژ (Bunad) ، تهیه لوازم منزل (کوسن، رومیزی و ...) استفاده می شود. همچنین برخی از کشیش های لوتری نروژی تبار در ایالت متحده نیز لباسهایی در مراسم مذهبی استفاده می کنند که با این نوع از سوزندوی ترئین شده است .



***V&A Museum *18th century**

4. Hedebo embroidery

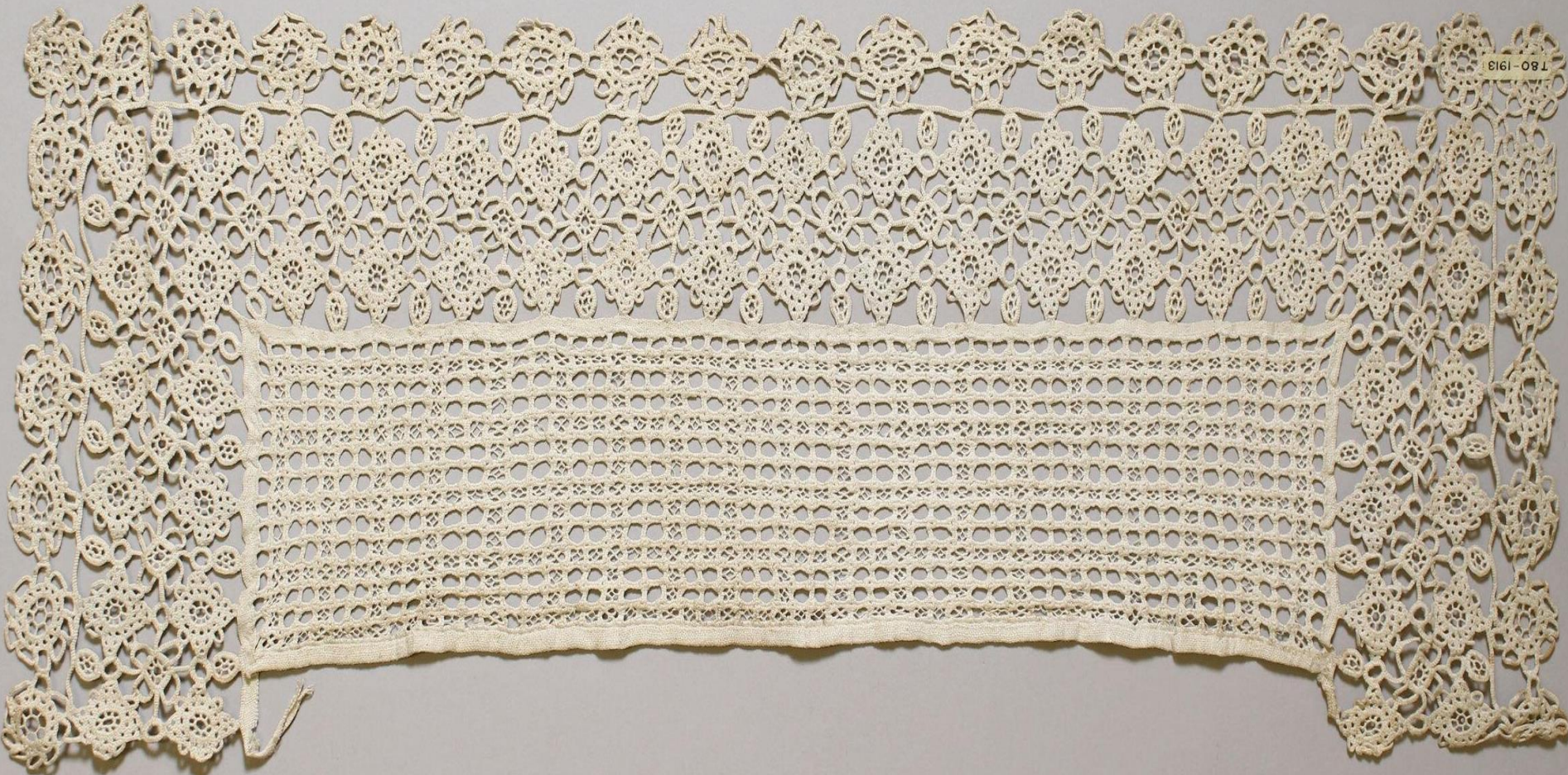
- اصطلاح هدبو انواع مختلفی از گلدوزی سفید را در بر می گیرد که در دهه ۱۷۶۰ در منطقه هدبو در دانمارک ایجاد شد. تکنیک‌های متنوعی که در جامعه کشاورز تکامل یافت و متعاقباً توسط طبقات متوسط تا حدود سال ۱۸۲۰ توسعه یافت. آنها در لباس‌هایی مانند یقه و سرآستین به کار می‌رفتند، اما برای تزئین ملحفه‌ها نیز استفاده می‌شد. تا سال ۱۸۷۰ این نوع سوزندوزی اتاق نشیمن دهقانان را تزئین میکرد. این سوزندوزی برای تزئین اقلام مختلف همچون لباسهای سنتی، لباس عروس، حوله، پیراهن مردانه و لباسهای زنان استفاده میشود.

- در اواخر قرن نوزدهم، خانواده‌های کپنهاگی علاقه زیادی به سوزندوزی هدبو نشان دادند و به طور فزاینده‌ای اقلامی را برای خانه‌های خود خریداری کردند. بسیاری از آثار نیز توسط پرستاران که آنها استخدام می کردند ساخته شده اند. طرح‌ها اغلب مطابقت با سبک لباس‌های طبقات متوسط اجرا می شدند. در قرن بیستم، برای زنان تحصیلکرده کپنهاگ نیز مد شد که خودشان این نوع سوزندوزی را بدوزند.

- علاوه بر آنکه سوزندوزی‌های مدرن‌تر از اواخر قرن ۱۹ جایگزین شد ولی از آنجایی که خانواده‌های دانمارکی ارزش هنر سوزندوزی را درک می کردند، تکنیک‌های سوزندوزی هدبو به نسل‌های بعدی منتقل میشود.

- امروزه موزه‌های مردم‌شناسی در دانمارک مجموعه قابل توجهی از این نوع سوزندوزی دارند.

- همچون رتسیلا در این نوع از سفید دوزی نیز از تکنیک‌های توری دوزی استفاده میشود.



***Cap border V&A Museum *19th century**

لبه کلاه زنانه



5. Reticella

- رتیسلا در واقع به عنوان توری دوزی با منشاء ونیزی است که از قرن ۱۵ تا اواسل قرن ۱۷ بسیار محبوب بود. رتیسلا توری دوزی است که با سوزندوزی نیز تلفیق میشد. البته نسبت به انواع دیگر توری دوزی از نظر تاریخی جوان تر است. در اروپا مختص طبقه اشراف و یا کلیسا بود. قیمت آثار تولید شده نیز بسیار بالا بود و استفاده از آن در واقع طبقه اجتماعی فرد را نشان میداد. روی پارچه های معمولاً کتانی کار انجام میشد. بخشهای از پارچه بریده میشد و در فضایی ایجاد شده و همچنین حاشیه بیرونی پارچه توری دوزی را انجام میدادند.

- از همان ابتدای پیدایش کتابهای زیادی در این مورد در اروپا به چاپ رسید. در این بین کتاب الگو نوشته شده توسط فدریکو دو وینچولو در سال ۱۵۸۷ و کتاب تهیه شده سزار وسلیو در سال ۱۶۱۷ بسیار محبوب بودند و به زبانهای مختلف ترجمه و مکرر تجدید چاپ میشدند.

Queen of Bohemia –1613





***Glove**

V&A Museum

1610 – England

دستکش



*** Cover- V&A Museum – ca. 1600 – Italy**

6. Schwalm

- سرچشمه این نوع از سفید دوزی از منطقه Schwalm در استان Hessen در آلمان است. از اینرو Hessenstickerei یا Hessen embroidery نیز گفته میشود.
- در این منطقه این سبک از سوزندوزی ابتدا توسط دختران جوان در صومعه اجرا می شد که به مرور زمان خارج از صومعه ها و توسط زنان روستایی و معمولا روی پارچهایی با بافت نسبتا درشت اجرا شد و تکامل یافت. حداقل از اواسط قرن ۱۸ این سوزندوزی کاربرد داشته است. برخی از محققین این نوع از سوزندوزی را نسخه روستایی از فرم سوزندوزی درسدن (Dresden) میدانند توصیف می کنند که در آن زمان بسیار گران بود. این سوزندوزی در قرن ۱۹ بسیار محبوب بود. در اوایل قرن بیستم جذابیت خود را از دست داد که تا حدی نتیجه شهرنشینی و کاهش استفاده از لباسهای محلی و مهمتر از آن تأثیرات مخرب جنگ جهان اول (۱۹۱۴-۱۹۱۸) بود. این سوزندوزی در اواسط قرن بیستم توسط دو زن به نامهای الکساندرا تیلمان و تکلا گومبرت مجددا احیا شد.
- بطور سنتی روی پارچه های لینن سفید و با نخ سفید اجرا می شود.
- تکنیکهای مختلف تارکشی و توری دوزی برای خلق آثار به کار می رود.
- نقوش این سوزندوزی پرندگان، سبدهای گل، قلب و گل لاله است.
- برای تزئین پیراهن مردانه، نیمتنه زنانه، لباس غسل تعمید، روتختی، رومیزی، کوسن، حوله و ... استفاده می شود.

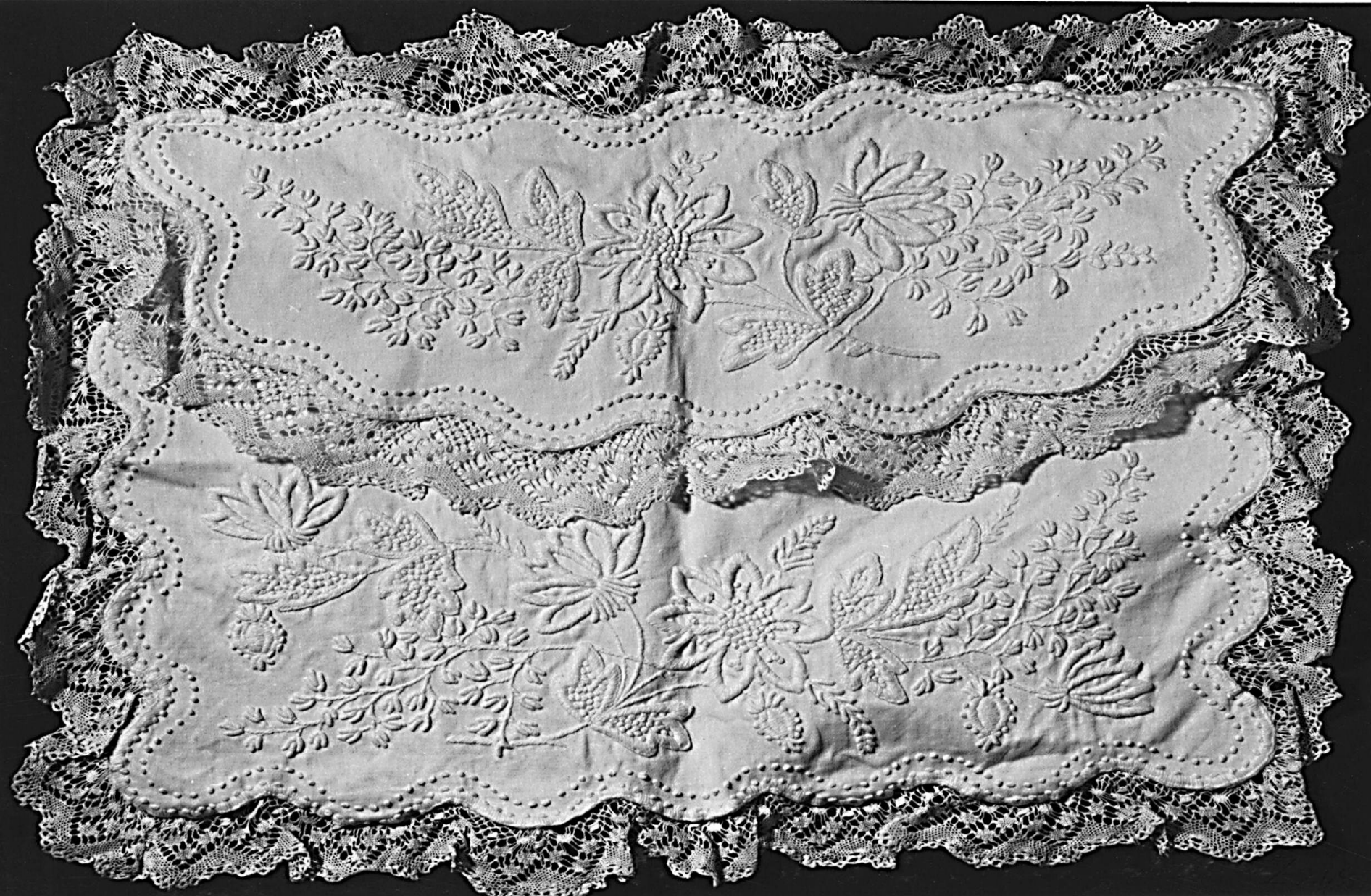


***Museum der Schwalm *19th century**



7. Mountmellick embroidery

- یک گلدوزی با نخ سفید است که در شهر Mountmellick در ایرلند در اوایل قرن ۱۹ رونق گرفت.
- از نخ سفید پنبه ای برای یگلدوزی روی پارچه های پنبه ای استفاده می شود. از نقوش گیاهانی که در منطقه رشد می کنند جهت خلق آثار استفاده می شود.
- از این نوع سوزندوزی برای تهیه روتختی، رومیزی و ... استفاده می کنند.
- این نوع از سفید دوزی با انواع دیگر متفاوت است . زیرا از تار کشی و و یا تکنیکهای توری دوزی در آن استفاده نمی شود.
- این سوزندوزی در سال ۱۸۲۵ توسط خانم جوانا کارتر، توسعه یافت . خانم کارتر این سبک از سوزندوزی را به ۱۵ زن و دختر جوان آموزش داد.
- در حدود ۱۸۸۰ خانم میلنر ، یکی از اعضای انجمن مذهبی منطقه ، یک انجمن صنعتی برای کمک به مردم شهر و بهبود شرایط اقتصادی ایجاد کرد. او زنان را برای دوخت این سوزندوزی به منظور فروش آثار استخدام کرد. بسیاری از آثار خلق شده از طریق بندر Cobh فروخته شد، جایی که افراد زیادی از آنجا به آمریکا سفر می کردند.
- محبوبیت این نوع کار به دلیل جنگ جهانی اول(۱۹۱۸-۱۹۱۴) و همچنین تولید این سوزندوزی توسط ماشین آلات و ایجاد محصولات ارزانتر بسیار کاهش یافت. این سوزندوزی تقریباً در اواسط قرن ۲۰ از بین رفت. با این حال در سال ۱۹۷۰ خواهر ترزا مارکارت مک کارتی نمونه های قدیمی را جمع آوری کرد و تکنیک های دوخت را آن را آموخت و به هنرجویان آموزش داد.

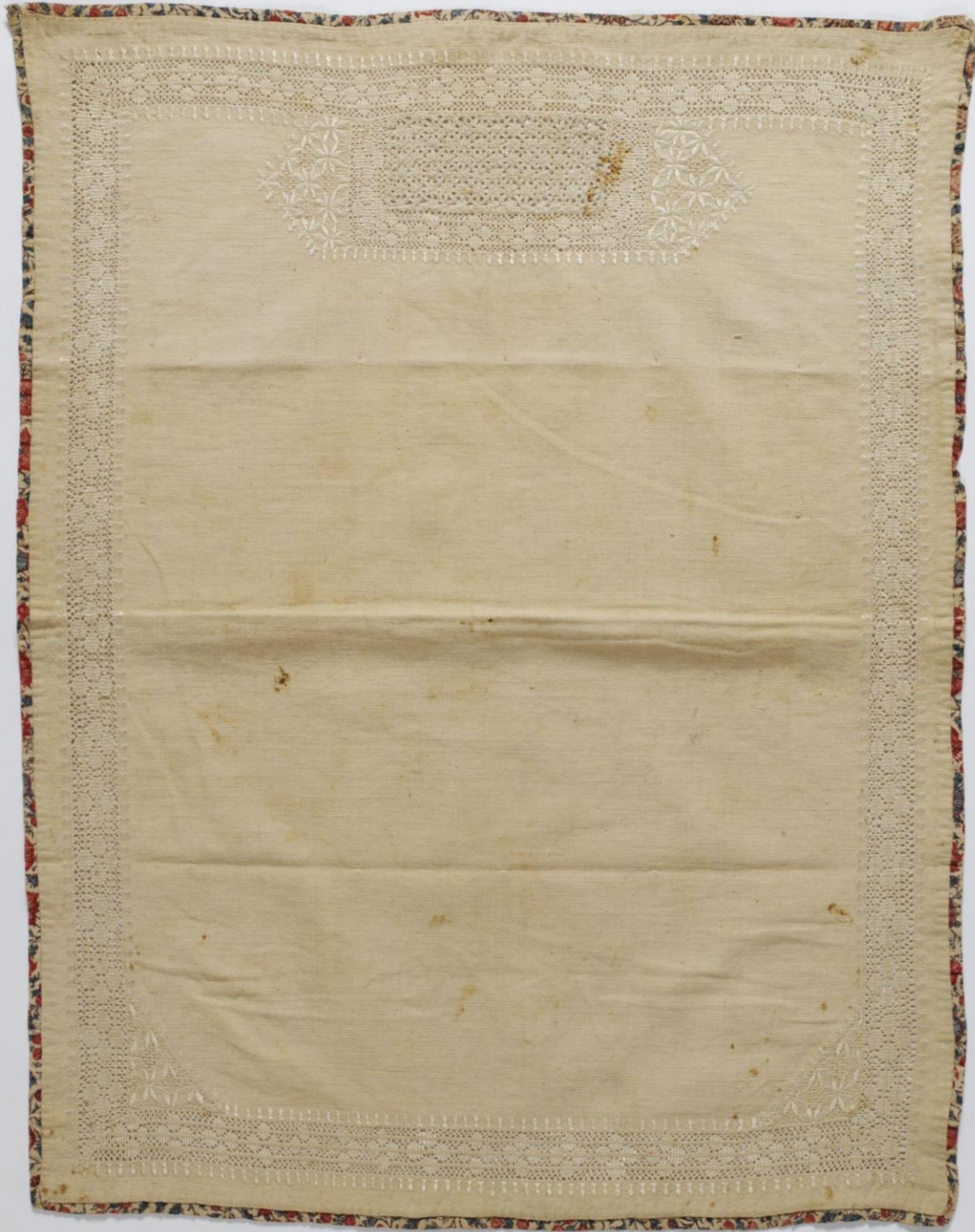


***Sachet -V&A Museum *1880**

کیسه برای نگهداری گیاهان معطر

8. Iranian Whitework embroidery

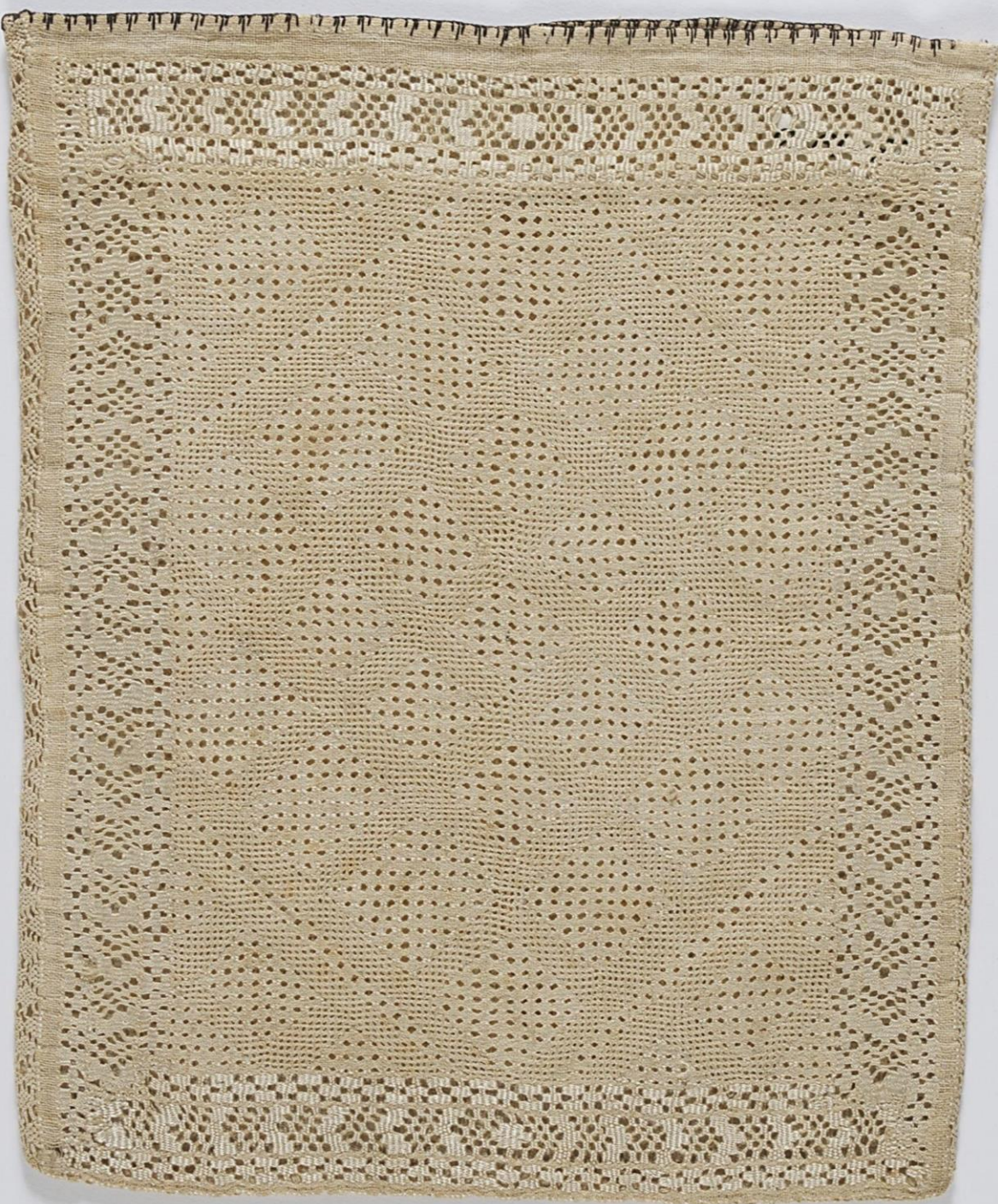
- همان طور که در سوزندوزی Hardanger اشاره شد سفید دوزی در ایران ریشه در دوران باستان دارد.
- تقریباً تا اواخر دوره قاجار تکنیک های ساتن دوزی ، خامه دوزی و... که در کارهای اروپایی نیز دیده می شود ولی با نقوش متفاوت و ویژه استفاده میشد . در طول دوره قاجار نقوش هندسی دوخته میشد. ولی این سوزندوزی به مرور متحول شد و استفاده از رنگ سفید و ایجاد نقوش صرفاً هندسی از رونق افتاد. تکنیک قلابدوزی جایگزین تکنیک ساتن دوزی جهت دور گیری نقوش شد و از رنگبندی های مختلف جهت خلق آثار استفاده شد هنری را که امروزه به عنوان شبکه دوزی اصفهان میشناسیم در واقع میراث به جای مانده از همان هنر هزار ساله است. استفاده از قلابدوزی این امکان را فراهم کرده تا بتوان نقوش منحنی و زیبا و منحصر به فرد همچون بته جقه را در کار اجرا کرد .
- نمونه منحصر به فرد از سفید دوزی های ایران مربوط به قرن ۱۹ در موزه ویکتوریا آلبرت لندن موجود است . آثار سفید دوزی در این دوره تاریخی شامل روبنده، رومیزی، پیراهن ، سجاده و کیسه های کوچک است.
- این هنر در ایران نیز فراز و نشیبهای زیادی را تجربه کرده است.



*** Ruband
-V&A Museum
19th century**



*Prayer mat -V&A Museum- 19th century



*** Soap bag
-V&A Museum
19th century**



*Blouse -V&A Museum -19th century

*** Cover**
-V&A Museum
19th century



9. Chickankari

چیکانکاری به عنوان یک سفید دوزی شناخته می شود و یک سبک از سوزندوزی در شهر لکنو هندوستان است و روشی برای تزئین پارچه های تولیدی در شهر به حساب میاید.

روایات گوناگونی برای سرچشمه این هنر وجود دارد. به گفته لیلایا تیابجی چیکانکاری از سفید دوزی های شهر شیراز به عنوان بخشی از فرهنگ نجیبزادگان ایرانی در دربار مغول (امپراطوری گورکانی هندوستان) به هند آمده است. افسانه نیز وجود دارد که مسافری در ازای نوشیدن آب به دهقانی این سوزندوزی را آموخت. اما زیباترین روایت مربوط به قدرتمندترین ملکه تاریخ هندوستان ملکه نور جهان است. ملکه نور جهان همسر ایرانی جهانگیر پادشاه هندوستان بود و صنعت نساجی و سوزندوزی های نوین را در دربار هند گسترش داد. او اولین بار این سوزندوزی را با دوخت یک کلاه از جنس پارچه ململ هندی برای شوهر خود به دربار هند معرفی کرد. این ملکه ایرانی با مشاهده شکل مشبک پنجره های قصر های هندوستان که توسط معماران مسلمان (ترکان تیموری) ساخته شده بودند تکنیک مشبک دوزی را ابداع کرد که در هندوستان به آن جالی می گویند. کلمه چکن نیز در اشعار شعرای پارسی به عنوان استعاره ای از سوزندوزی بکار رفته است، چیکان کاری از ۳۲ تکنیک دوخت تشکیل می شود که مهمترین آن سایه دوزی است، لازم به ذکر است منشاء سایه دوزی انگلستان نیز چیکانکاری هند است.

این سوزندوزی بیشتر بروی لباس انجام میشود. گاهی دوخت این نقوش ماهها به طول میانجامد. امروزه هنرمندان هندوستان اصالت کار را حفظ کرده اند و از همان نقوشی استفاده می کنند که دوره امپراطوری گورکانی استفاده میشد.



V&A museum –ca.1900





CRAFT ARTISANS OF INDIA

**Chikankari hand-embroidered motif by
artisans of CRAFT ARTISANS OF INDIA**



***Skirt piece -V&A Museum-ca.1855**